



ข้อบังคับสถาบันการอาชีวศึกษาภาคกลาง ๔
ว่าด้วยตราสัญลักษณ์ เครื่องหมายของสถาบัน เครื่องแบบ เครื่องหมาย
และเครื่องแต่งกายของนักศึกษาระดับปริญญาตรี พ.ศ. ๒๕๕๗

โดยที่เป็นการสมควรกำหนดตราสัญลักษณ์ เครื่องหมายของสถาบัน เครื่องแบบ เครื่องหมาย
หรือเครื่องแต่งกายของนักศึกษาระดับปริญญาตรี ของสถาบันการอาชีวศึกษาภาคกลาง ๔

อาศัยอำนาจตามความในมาตรา ๒๕ (๒) และมาตรา ๔๗ วรรคหนึ่ง แห่งพระราชบัญญัติการ
อาชีวศึกษา พ.ศ. ๒๕๕๑ และโดยมติสภาสถาบันการอาชีวศึกษาภาคกลาง ๔ ในการประชุมครั้งที่ ๔/๒๕๕๗
เมื่อวันที่ ๒๗ มิถุนายน พ.ศ. ๒๕๕๗ จึงออกข้อบังคับไว้ดังนี้

ข้อ ๑ ข้อบังคับนี้เรียกว่า “ข้อบังคับสถาบันการอาชีวศึกษาภาคกลาง ๔ ว่าด้วยตราสัญลักษณ์
เครื่องหมายของสถาบัน เครื่องแบบ เครื่องหมาย และเครื่องแต่งกาย นักศึกษาระดับปริญญาตรี พ.ศ. ๒๕๕๗”

ข้อ ๒ ข้อบังคับนี้ให้ใช้บังคับตั้งแต่วันถัดจากวันประกาศในราชกิจจานุเบกษาเป็นต้นไป

ข้อ ๓ ในข้อบังคับนี้

“สถาบัน” หมายความว่า สถาบันการอาชีวศึกษาภาคกลาง ๔

“ผู้อำนวยการสถาบัน” หมายความว่า ผู้อำนวยการสถาบันการอาชีวศึกษา

ภาคกลาง ๔

“นักศึกษา” หมายความว่า นักศึกษาระดับปริญญาตรี สถาบัน

การอาชีวศึกษาภาคกลาง ๔

ข้อ ๔ ตราสัญลักษณ์เครื่องหมายของสถาบันการอาชีวศึกษาภาคกลาง ๔ ประกอบด้วย

๔.๑ วงกลมชั้นใน มีดวงตราเสมาธรรมจักร ด้านล่างมีตัวอักษรย่อคำบาลีว่า พุ.ส.นิ.ม.
พื้นสีเลือดหมู ล้อมด้วยแถบอักษรสีดำพื้นขาว “สำนักงานคณะกรรมการการอาชีวศึกษา อยู่ด้านบน และ
Vocational Education commission” อยู่ด้านล่าง

๔.๒ วงกลมชั้นนอก เป็นวงกลมสีเลือดหมู มีแถบอักษรสีเลือดหมูพื้นขาว ชื่อ สถาบันการ
อาชีวศึกษาภาคกลาง ๔ อยู่ด้านบน และภาษาอังกฤษชื่อ Institute of Vocational Education Central
Region 4 อยู่ด้านล่าง ดังปรากฏตามภาพแนบท้ายข้อบังคับนี้

ข้อ ๕ เครื่องแบบ เครื่องหมาย และเครื่องแต่งกายนักศึกษา ตามข้อบังคับนี้ให้ใช้แต่งกาย
ได้เฉพาะผู้มีสถานภาพเป็นนักศึกษาปัจจุบัน สำหรับนักศึกษาระบบทวิภาคีหรือภาคพิเศษ ให้ใช้เครื่องแบบ
หรือ เครื่องแต่งกายแบบปกติ ตามข้อบังคับนี้ หรือแต่งกายตามที่สถานประกอบการกำหนด

ข้อ ๖ เครื่องแบบปกติ

๖.๑ นักศึกษาชาย ให้มีลักษณะดังนี้

(๑) เสื้อเชิ้ตสีขาวแขนยาว เนคไทสีม่วง ลายเฉียงสลับขาว (ไม่พับปลายแขน ไม่
รัดรูป และไม่หลวมเกินไป) ไม่มีลวดลาย ผ่าอกตรงโดยตลอด ติดกระดุม ๕ เม็ด มีกระเป๋ายาวขนาดพอเหมาะที่อก
เสื้อเบื้องซ้าย ตัวเสื้อมีความยาวเพียงพอสำหรับให้กางเกงทับได้ ลักษณะพอดีตัว โดยเวลาสวมเสื้อให้สอด
ชายเสื้อไว้ในกางเกงให้เรียบร้อย

/ (๒) กางเกงขาวาว...

(๒) กางเกงขายาวสีดำ หรือสีกรมท่า แบบสากลทรงสุภาพ พอดีตัว มีหูเข็มขัด เย็บด้วยผ้าสีเดียวกัน ไม่พับปลายขา ผ้าเนื้อเรียบไม่มีลวดลาย

(๓) เข็มขัดหนังสีดำ หัวเข็มขัดสีเงิน มีลายฉุนูนตราสัญลักษณ์สถาบัน มีปลอกสีเดียวกับเข็มขัด สำหรับสอดปลายเข็มขัด

(๔) ถุงเท้าสีดำ ไม่มีลวดลาย

(๕) รองเท้าหนังหุ้มส้น สีดำ ไม่มีลวดลาย ทรงสุภาพ

๖.๒ นักศึกษาหญิง ให้มีลักษณะดังนี้

(๑) เสื้อเชิ้ตสีขาว (ไม่รัดรูปและไม่หลวมเกินไป) ไม่มีลวดลาย เนื้อผ้าหนาพอสมควร ผ่าอกตรงโดยตลอด แขนสั้นเพียงข้อศอก ปลายแขนปล่อยตรง ไม่พับปลายแขนติดกระดุมสีเงินลายฉุนูนตราสัญลักษณ์สถาบัน ตัวเสื้อมีความยาวเพียงพอ สำหรับให้กระโปรงทับได้ เวลาสวมให้สอดชายเสื้อไว้ในกระโปรงให้เรียบร้อย

(๒) เข็มกลัดเสื้อตราสัญลักษณ์สถาบัน กลัดบนอกเสื้อเบื้องซ้าย สูงระดับกระดุมเม็ดที่หนึ่ง

(๓) กระโปรงสีดำทรงตรง เอวสูง ด้านหลังผ่าบายแบบสุภาพ ไม่ผ่าสูงเกินไป ไม่รัดรูป ชายกระโปรงยาวเสมอเข่า ผ้าเนื้อเรียบ ไม่มีลวดลาย

(๔) เข็มขัดหนังสีดำ หัวเข็มขัดสีเงิน มีลายฉุนูนตราสัญลักษณ์สถาบัน มีปลอกสีเดียวกับเข็มขัด สำหรับสอดปลายเข็มขัด

(๕) รองเท้าหนังหุ้มส้นสีดำ ไม่มีลวดลาย มีส้น ทรงสุภาพ

ข้อ ๗ เครื่องแต่งกายชุดปฏิบัติการหรือชุดกีฬา ให้เป็นไปตามที่สถาบันกำหนด

ข้อ ๘ เครื่องแต่งกายในงานพิธี

๘.๑ นักศึกษาชาย ให้มีลักษณะดังนี้

(๑) เสื้อเชิ้ตสีขาวแขนยาวถึงข้อมือ (ไม่พับปลายแขน ไม่รัดรูป และไม่หลวมเกินไป) ไม่มีลวดลาย ผ่าอกตรงโดยตลอด ติดกระดุม ๕ เม็ด มีกระเป๋านอกพอเหมาะที่อกเสื้อเบื้องซ้าย ตัวเสื้อมีความยาวเพียงพอสำหรับให้กางเกงทับได้ โดยเวลาสวมเสื้อให้สอดชายเสื้อไว้ในกางเกงให้เรียบร้อย

(๒) เนคไทสีม่วง ลายเฉียงสลับขาว กลัดเข็มกลัดตราสัญลักษณ์สถาบัน

(๓) กางเกงขายาวสีดำ แบบสากลทรงสุภาพ ไม่รัดรูป มีหูเข็มขัด เย็บด้วยผ้าสีเดียวกัน ไม่พับปลายขา ผ้าเนื้อเรียบไม่มีลวดลาย

(๔) สูทสากลสีดำ หรือกรมท่าสีเดียวกับกางเกง โดยปักตราสัญลักษณ์ของสถาบัน ที่กระเป๋ากข้างซ้าย ให้สวมทับเสื้อสีขาวแขนยาว กลัดลูกดุมให้เรียบร้อย

(๕) เข็มขัดหนังสีดำ หัวเข็มขัดสีเงิน มีลายฉุนูนตราสัญลักษณ์สถาบัน มีปลอกสีเดียวกับเข็มขัด สำหรับสอดปลายเข็มขัด

(๖) ถุงเท้าสีดำ ไม่มีลวดลาย

(๗) รองเท้าหนังหุ้มส้น สีดำ ไม่มีลวดลาย ทรงสุภาพ

๘.๒ นักศึกษาหญิง ให้มีลักษณะดังนี้

(๑) เสื้อเชิ้ตสีขาว (ไม่รัดรูปและไม่หลวมเกินไป) ไม่มีลวดลาย ไม่บางเกินสมควร ผ่าอกตรงโดยตลอด แขนสั้นเพียงข้อศอก ปลายแขนปล่อยตรง ไม่พับปลายแขน ติดกระดุมสีเงินลายฉุนูนตราสัญลักษณ์สถาบัน และกลัดกระดุมคอเสื้อ ตัวเสื้อมีความยาวเพียงพอ สำหรับให้กระโปรงทับได้ เวลาสวมให้สอดชายเสื้อไว้ในกระโปรงให้เรียบร้อย

/(๒) เข็มกลัดเสื้อ...



- (๒) เข็มกลัดเสื้อตราสัญลักษณ์สถาบัน กลัดบนอกเสื้อเบื้องซ้าย สูงระดับกระดุมเม็ดที่หนึ่ง
- (๓) กระโปรงสีดำทรงตรง เอวสูง ด้านหลังผ่าป้ายแบบสุภาพ ไม่ผ่าสูงเกินไป ไม่รัดรูป ชายกระโปรงยาวเสมอกัน ผ้าเนื้อเรียบ ไม่มีลวดลาย
- (๔) สูทสากลสีดำ หรือกรมท่าสีเดียวกับกระโปรง โดยปักตราสัญลักษณ์ที่กระเป๋าก ด้านซ้าย ให้สวมทับเสื้อขาวแขนสั้นกลัดลูกดุมให้เรียบร้อย
- (๕) เข็มขัดหนังสีดำ หัวเข็มขัดสีเงิน มีลายตุณนูนตราสัญลักษณ์สถาบัน มีปลอกสีเดียวกับเข็มขัดสำหรับสอดปลายเข็มขัด

(๖) ถุงน่องสีเนื้อ ไม่มีลวดลาย

(๗) รองเท้าหนังหุ้มส้น ไม่มีลวดลาย มีสัน ทรงสุภาพ

ข้อ ๙ เครื่องแต่งกายในงานพิธีพระราชทานปริญญาบัตร

๙.๑ บัณฑิตที่เป็นข้าราชการ หรือพนักงานของรัฐ

(๑) แต่งกายชุดเครื่องแบบข้าราชการ ปกติขาว หรือเครื่องแบบพนักงานของรัฐ

(๒) บัณฑิตที่รับราชการทหาร ดำรงให้แต่งกายตามที่ต้นสังกัดกำหนด

(๓) สวมครุยปริญญาทับเครื่องแต่งกาย

๙.๒ บัณฑิตชายที่ไม่ได้เป็นข้าราชการ หรือพนักงานของรัฐ

(๑) เสื้อราชปะแตนสีขาว

(๒) กางเกงขายาวสีขาว แบบสากลทรงสุภาพ

(๓) ประดับเข็มตราสัญลักษณ์สถาบัน ขนาดเส้นผ่าศูนย์กลาง ๑.๘ เซนติเมตร

บนคอเสื้อทั้งสองข้าง

(๔) กระดุมเสื้อสีเงินลายตุณนูนตราสัญลักษณ์สถาบัน

(๕) ถุงเท้าสีดำ ไม่มีลวดลาย

(๖) รองเท้าหนังหุ้มส้นสีดำ ไม่มีลวดลาย ทรงสุภาพ

(๗) สวมครุยปริญญาทับเครื่องแต่งกาย

๙.๓ บัณฑิตหญิงที่ไม่ได้เป็นข้าราชการ

(๑) ให้แต่งกายเช่นเดียวกับการแต่งกายในงานพิธี

(๒) สวมครุยปริญญาทับเครื่องแต่งกาย

๙.๔ บัณฑิตหญิงมีครรภ์

(๑) เสื้อขาวเกลี้ยง ไม่บางเกินสมควร ผ่าอกตลอด ตัวเสืยาวคลุมท้อง แขนปล่อย

ธรรมดาแบบแขนเข้ดเวลาสวมให้ปล่อยชายเสื้อไว้นอกกระโปรง

(๒) กระโปรงแบบสุภาพ สีกรมท่า ไม่มีลวดลาย ไม่รัดรูป ความยาวต่ำกว่าเข่า ๓ นิ้ว

ชายเสมอกัน

(๓) ถุงน่องสีเนื้อ ไม่มีลวดลาย

(๔) รองเท้าหนังหุ้มส้นสีดำ ไม่มีลวดลาย ทรงสุภาพ

(๕) สวมครุยปริญญาทับเครื่องแต่งกาย

ข้อ ๑๐ ให้ใช้ตราสัญลักษณ์สถาบัน ประกอบเครื่องแต่งกายนักศึกษาทั้งชาย และหญิง ดังต่อไปนี้

๑๐.๑ เข็มตราสัญลักษณ์สถาบัน นักศึกษาหญิงใช้กลัดบนอกเสื้อเบื้องซ้าย ทำด้วย โลหะลายตุณนูนซุสีทอง ขนาดเส้นผ่าศูนย์กลาง ๒.๒ เซนติเมตร

/๑๐.๒ เข็มกลัดเนคไท...



๑๐.๒ เข็มกลัดเนคไทตราสัญลักษณ์สถาบัน ทำด้วยโลหะลายดุนนูนชุบสีทอง
ขนาดเส้นผ่าศูนย์กลาง ๑.๘ เซนติเมตร

๑๐.๓ หัวเข็มขัดตราสัญลักษณ์สถาบัน ทำด้วยโลหะชุบสีเงินเป็นรูปสี่เหลี่ยมผืนผ้า
ขนาดกว้าง ๔.๕ เซนติเมตร ยาว ๔.๘ เซนติเมตร ภายในสี่เหลี่ยมเป็นตราสัญลักษณ์สถาบันลายดุนนูน

๑๐.๔ กระดุมเสื้อนักศึกษาหญิง ทำด้วยโลหะชุบสีเงิน ขนาดเส้นผ่าศูนย์กลาง ๑.๘
เซนติเมตร มีลักษณะกลมมน ขอบเกลี้ยงภายในเป็นตราสัญลักษณ์สถาบันลายดุนนูน

ข้อ ๑๑ การแต่งกายที่มีได้กำหนดไว้ในข้อบังคับนี้ให้อยู่ในดุลยพินิจของผู้อำนวยการสถาบัน
โดยทำเป็นประกาศสถาบัน

ข้อ ๑๒ ให้ผู้อำนวยการสถาบันเป็นผู้รักษาการ และให้มีอำนาจวินิจฉัย ติความเกี่ยวกับการ
ปฏิบัติตามข้อบังคับนี้

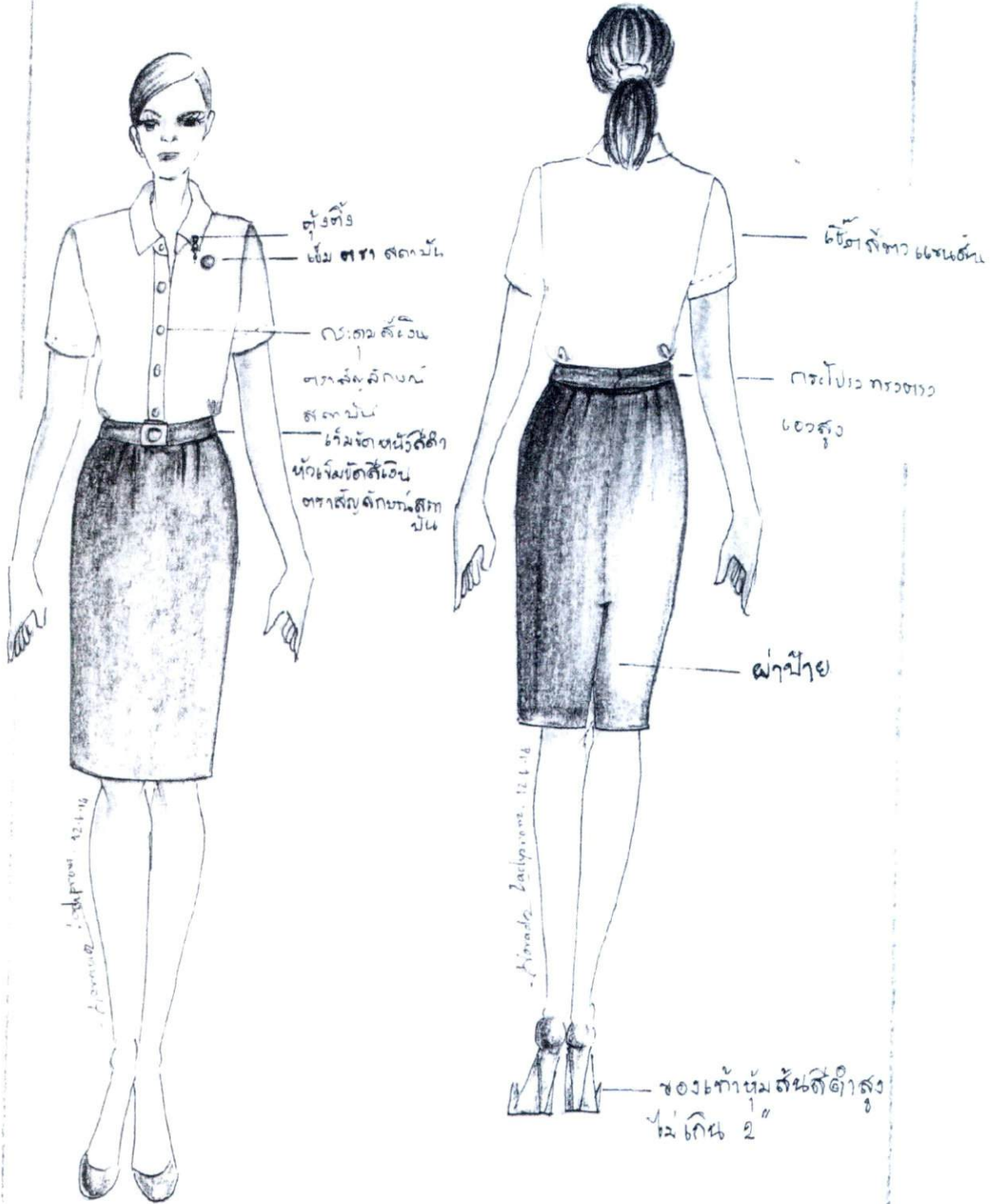
ประกาศ ณ วันที่ ๒ กรกฎาคม พ.ศ. ๒๕๕๗



(นายโกเมศ แดงทองดี)

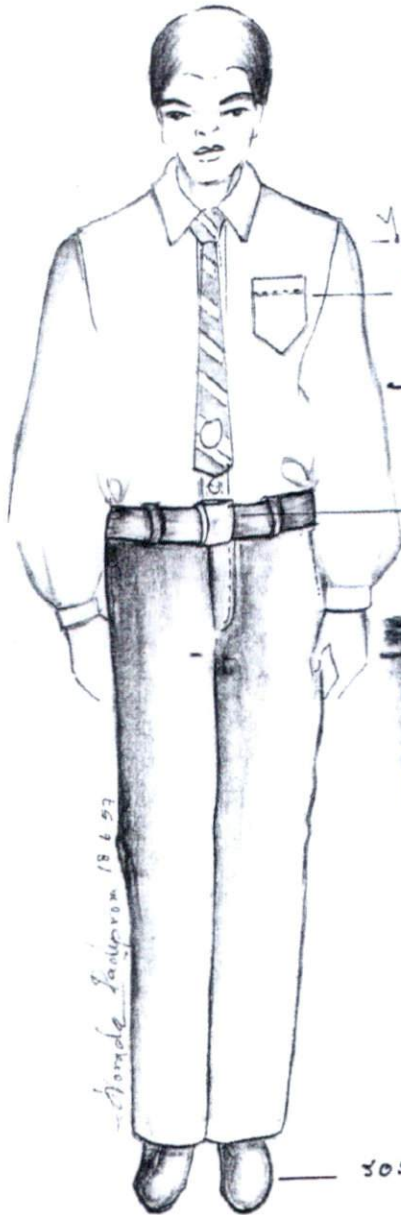
นายกสภาสถาบันการอาชีวศึกษาภาคกลาง ๔

เครื่องแบบปกติ หญิง





ปกัดสีวงสลับขาว



ปกัดสีเข้ม

กระโปรงแม่ นนชาย

เชิ้ตสีจาง, เสน
ขาว

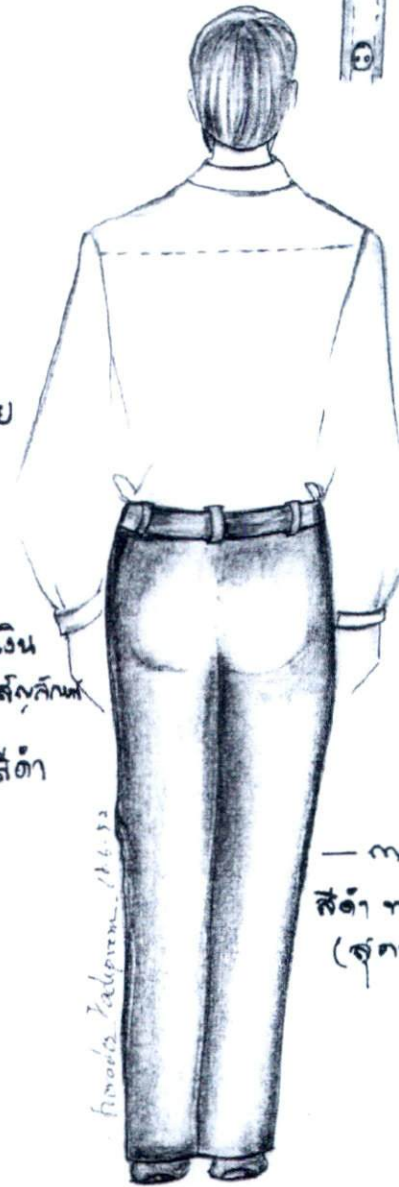
• หักเข็มขัดสีเงิน

สายพานหนูน ตาธา สี/สีกัน
สตาพัน

• เพิ่มจุดหน่อสีด้า

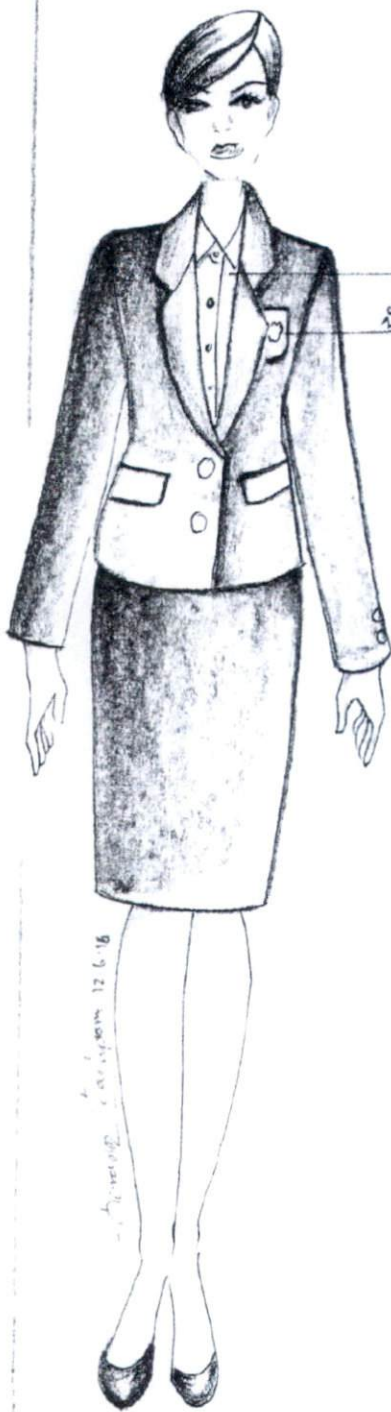
Sample Tailor 1878

รองเท้านุ่ม ส้นสีด้า



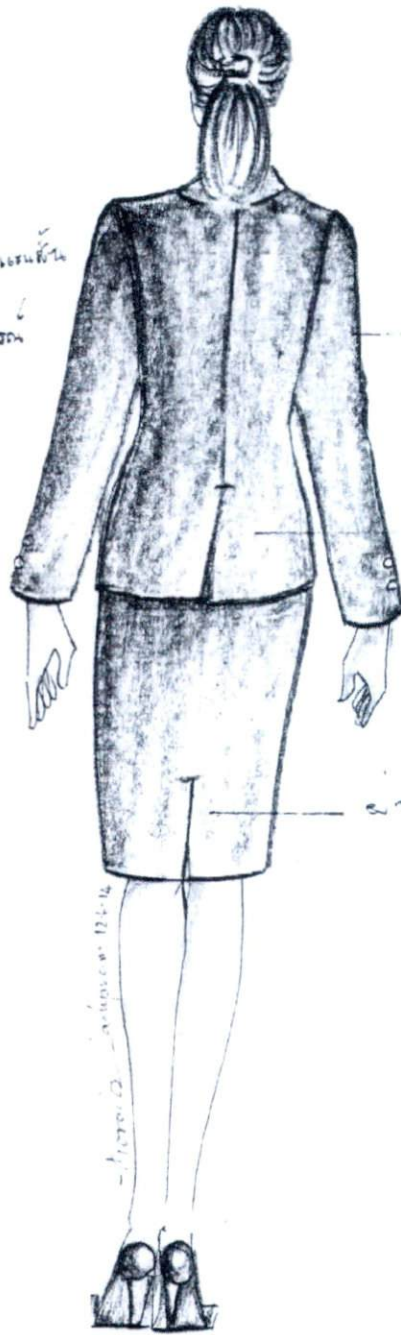
— กางเกงขาเอว
สีด้า ทรอตรง
(คู่ภาพ)

Sample Tailor 1878



คอปก คีจาว แขนสั้น
ผ่ากลางโดยตัดขวาง

ขนาดเสื้อ 12-16



คอปกคี่

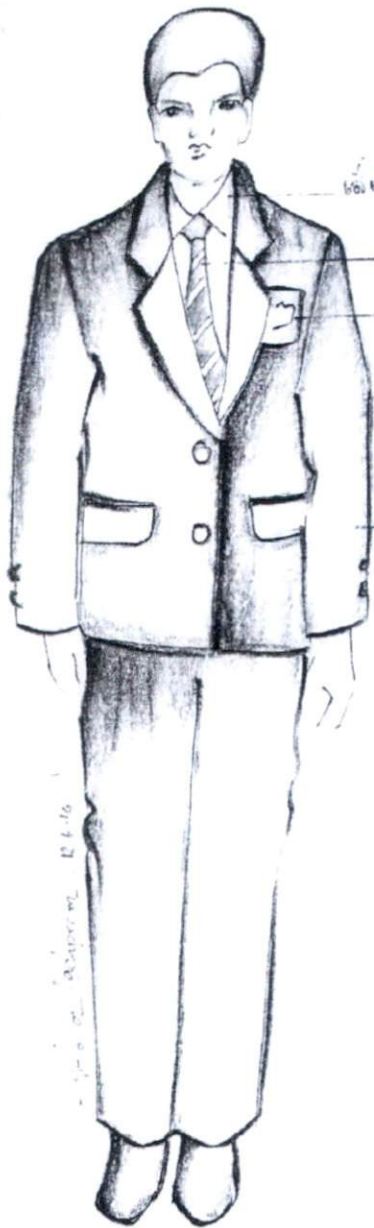
ผ่าข้าง

ผ่าหลัง

ขนาดเสื้อ 12-16



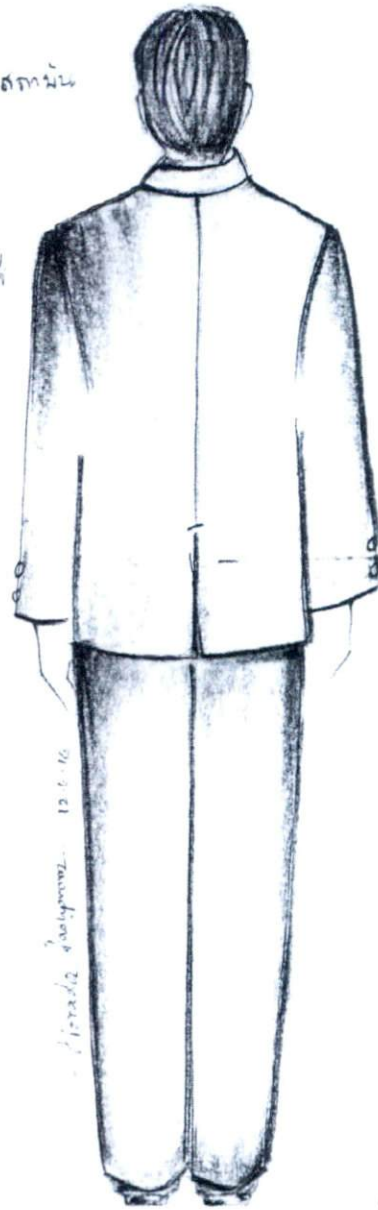
ตราสัญลักษณ์กรมที่ดิน



ปกเสื้อสีขาว

ปกตราสัญลักษณ์กรมที่ดิน

เนื้อผ้าฝ้ายสีอ่อน



เนื้อผ้าฝ้าย

กรมที่ดิน 13 6 16

กรมที่ดิน 13 6 16

ตราสัญลักษณ์สถาบันการอาชีวศึกษาภาคกลาง ๔
แนบท้ายตามข้อบังคับ ข้อ ๔

ชั้นใน เป็นวงกลม ประกอบด้วยดวงตราเสมอธรรมจักร ด้านล่างมีตัวอักษรย่อคำบาลีว่า พุ.ศ.นิ.ม. พื้นสีเลือดหมู ล้อมด้วยแถบอักษรสีดำพื้นขาว “สำนักงานคณะกรรมการการอาชีวศึกษา อยู่ด้านบน และ Vocational Education commission” อยู่ด้านล่าง

ชั้นนอก เป็นวงกลมสีเลือดหมู มีแถบอักษรสีเลือดหมูพื้นขาว ชื่อ สถาบันการอาชีวศึกษาภาคกลาง ๔ อยู่ด้านบน และภาษาอังกฤษชื่อ Institute of Vocational Education, Central Region ๔ อยู่ด้านล่าง

